



Spielanleitung • Instructions • Règle du jeu • Spelregels • Instrucciones • Istruzioni



Meine ersten Spiele



Blumenfee



My Very First Games – Flower Fairy · Mes premiers jeux – La fée aux fleurs
Mijn eerste spellen – Bloemenfee · Mis primeros juegos – El hada de las flores
I miei primi giochi – La fata dei fiori



Copyright **HABA**[®] - Spiele Bad Rodach 2014

Meine ersten Spiele

Blumenfee

Ein kooperatives Stapelspiel zur Farbenzuordnung für 1 - 3 kleine Blumenfeen ab 2 Jahren.
Mit Variante zum Zuordnen von Formen für ältere Kinder.

Autorin: Christiane Hüpper
Illustration: Anna Karina Birkenstock
Spieldauer: 5 - 10 Minuten

Spielinhalt

1 Spielplan (beidseitig bedruckt), 1 Rosalina Blumenfee, 9 Blumenstiele (in 3 Formen und 3 Farben), 3 Blüten, 1 Farb- und Symbolwürfel, 1 Spielanleitung

Liebe Eltern,

wir freuen uns, dass Sie sich für dieses Spiel aus der Reihe *Meine ersten Spiele* entschieden haben. Sie haben eine gute Wahl getroffen und eröffnen Ihrem Kind damit viele Perspektiven, sich spielerisch zu entwickeln.

Diese Anleitung bietet Ihnen einfache Regeln, viele Tipps und zusätzliche Anregungen, wie Sie das Spielmaterial fürs freie Spiel, das Regelspiel und die Variante für ältere Kinder einsetzen können. Spielen Sie mit und entdecken Sie gemeinsam mit Ihrem Kind bzw. Ihren Kindern die Welt der Blumenfee! Dabei werden unterschiedliche Fähigkeiten und Fertigkeiten gefördert: Feinmotorik, Konzentration sowie das Zuordnen von Farben und Formen. Vor allem macht das Spielen aber eines: viel Spaß! Lernen geht also nebenbei und fast von allein.

Wir wünschen Ihnen und Ihrem Kind viel Spaß beim Spielen!

Ihre Erfinder für Kinder



Bitte drücken Sie die drei Blüten vor dem ersten Spiel vorsichtig aus dem Tableau!
 Wichtig: Werfen Sie die restlichen Teile des Tableaus sofort weg, damit keine Gefahr besteht, dass kleine Kinder sie verschlucken.

Freies Spiel

Im freien Spiel beschäftigt sich Ihr Kind mit dem Spielmaterial. Spielen Sie mit! Erkunden Sie gemeinsam die Abbildungen auf den beiden Seiten des Spielplans. Ihr Kind kann kleine Feen-Geschichten spielen, Rosalina über die Seerosenblätter oder die Sommerblumen laufen lassen und ins Bett bringen.

Sprechen Sie auch über die Zuordnung der Holzteile auf dem Spielplan: Auf der Seite mit dem Teich geht es um die Zuordnung nach Farben, auf der Seite mit der Wiese werden die Blütenstiele nach ihrer Form zugeordnet. Lassen Sie Ihr Kind ausprobieren, wie die Blütenstiele aufeinandergestapelt werden können und wie man die Blüten darauf setzt.



Bei Kindern, die etwas älter sind und das Spielmaterial schon besser kennen, können Sie auch über die Details auf den beiden Spielplanseiten sprechen. Beispiele sind: *Wo ist das Bettchen von Rosalina Blumenfee? Zähle die Fische/Libellen/Marienkäfer usw.? Welche Farbe haben die Seerosen/die Blätter? ...*

Spiel: Rosalina am Frühlingsteich

Ein Stapelspiel zum Erkennen und Zuordnen von Farben

Es ist Frühling und die Seerosen-Knospen haben sich schon geöffnet. Auch auf der kleinen Insel wachsen drei große Blumen empor. Noch sind sie nicht aufgeblüht. Aber da erwacht Rosalina Blumenfee in ihrem Bettchen. Erst gähnt sie, dann streckt sie sich und schon flattert sie von Seerosenblatt zu Seerosenblatt. Auf der kleinen Insel angekommen, schwingt sie ihren Zauberstaub ... und schon öffnen die drei großen Blumen ihre Blütenblätter.



— Blumeninsel

— Teich

— Rosalinas Bettchen



Bevor es losgeht

Legen Sie den Spielplan mit dem **Teich** nach oben vor die Kinder. Rosalina Blumenfee kommt in ihr Bettchen (= Startfeld). Die Holzteile werden um den Spielplan verteilt. Legen Sie den Würfel bereit.

Jetzt geht's los

Die Kinder spielen reihum im Uhrzeigersinn. Das jüngste Kind beginnt und würfelt.

Fragen Sie das Kind: *Was zeigt der Würfel?*



- **Eine Farbe?**

Nimm ein Holzteil dieser Farbe und staple es auf dem farblich passenden Stapelfeld des Spielplans. Gibt es zur gewürfelten Farbe kein passendes Holzteil mehr, kannst du leider auch keines nehmen.



- **Den Stern?**

Nimm ein beliebiges Holzteil und staple es auf dem farblich passenden Stapelfeld des Spielplans.



- **Rosalina Blumenfee?**

Nimm Rosalina Blumenfee und laufe mit ihr ein Feld weiter Richtung Blumeninsel.

Dann ist das nächste Kind an der Reihe und würfelt.

Ende des Spiels

Sind alle Blütenstiele bereits hoch gewachsen, bevor Rosalina auf der Blumeninsel angekommen ist, endet das Spiel. Schnell fliegt die Blumenfee auf die Insel und zaubert auch die Blüten herbei. Die Kinder haben das Spiel gewonnen.

Wenn Rosalina die Blumeninsel erreicht, bevor die Stiele gewachsen sind, endet das Spiel sofort. Die Blumenfee zaubert die restlichen Blütenstiele und die Blütenköpfe herbei. Aber die Kinder waren diesmal nicht schnell genug und haben leider verloren. Spielt doch schnell noch einmal!



Spielen Sie Farb-Detektive! Das geht in der Wohnung, aber auch draußen beim Spaziergehen oder auf dem Rückweg von der Krippe oder dem Kindergarten. Deuten Sie auf verschiedene Gegenstände, Kleidungsstücke, Autos, Blumen oder Pflanzen und sprechen Sie mit Ihrem Kind über die verschiedenen Farben. Suchen Sie gemeinsam alles, was rot/blau ... ist. Bei Kindern, die die Farben schon kennen, können Sie auch Fragen stellen:

Welche Farbe magst du gerne?

Findest du im Zimmer etwas in dieser Farbe?

Hast du etwas in dieser Farbe an? ...

Variante: Rosalina auf der Sommerwiese

Ein Stapelspiel zum Erkennen und Zuordnen von Farben und Formen für ältere Kinder

Diese Variante ist für Kinder geeignet, die das Grundspiel schon gut beherrschen. Denn das Erkennen und Zuordnen von Formen ist gar nicht so einfach. Die Variante hat bis auf wenige Änderungen bewusst den gleichen Ablauf wie das Grundspiel. Denn so können sich die Kinder in der Variante voll und ganz auf die Formen konzentrieren und einen weiteren wichtigen Entwicklungsschritt üben.



Im Sommer schläft Rosalina Blumenfee immer in ihrem weichen Grasbettchen, denn sie möchte gleich nach dem Aufwachen nach drei Blumen sehen, die sie im Blumengarten auf der anderen Bachseite gepflanzt hat. Kaum hat die Sommersonne sie wachgekitzelt, flattert sie von Blume zu Blume. Beim neuen Beet angekommen, schwingt sie ihren Zauberstaub ... und schon öffnen die drei großen Blumen ihre Blütenblätter.



— *Blumengarten*

— *Wiese*

— *Rosalinas Bettchen*



Es gelten die Regeln des Grundspiels bis auf folgende Änderungen:

- Legen Sie den Spielplan mit der **Wiese** nach oben vor die Kinder.

Fragen Sie das Kind: *Was zeigt der Würfel?*



- **Eine Farbe?**

Nimm ein Holzteil dieser Farbe und stapele es auf dem Stapelfeld des Spielplans, das diese **Form** zeigt. Gibt es zur gewürfelten Farbe kein passendes Holzteil mehr, kannst du leider auch keines nehmen.



- **Den Stern?**

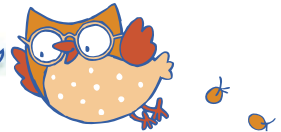
Nimm ein beliebiges Holzteil und stapele es auf dem zur **Form** passenden Stapelfeld des Spielplans.



- **Rosalina Blumenfee?**

Nimm Rosalina Blumenfee und laufe mit ihr ein Feld weiter Richtung Blumengarten.

Sich gemeinsam freuen, macht emotional stark und sorgt für gute Laune! Es bestärkt Kinder in ihrem Tun und fördert den Zusammenhalt in der Familie oder in der Gruppe, in der gespielt wird.



Liebe Kinder, liebe Eltern,

unter www.haba.de/Ersatzteile können Sie ganz einfach nachfragen, ob ein verlorengegangenes Teil des Spielmaterials noch lieferbar ist.

My Very First Games

Flower Fairy

A co-operative stacking and color matching game for 1-3 little flower fairies age 2+. Includes a variation involving matching shapes for older children.

The author: Christiane Hüpper
Illustrations: Anna Karina Birkenstock
Length of the game: 5 - 10 minutes

Contents

1 game board (double sided), 1 flower fairy Rosalina, 9 flower stems (of 3 shapes and 3 colors), 3 blossoms, 1 color/symbol die, set of game instructions

Dear Parents,

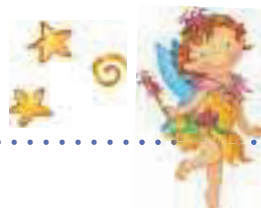
Thank you for choosing this game from the *My Very First Games* collection. You've made an excellent choice and have given your child the opportunity to learn and develop important skills by playing.

These instructions provide simple rules, as well as several suggestions and additional hints about how to use the game material in different ways: in free play, a game with rules and the variation for older children. Play with your child or children.

Together become familiar with the world of the flower fairy! This will train your child's skills and abilities, including: fine motor skills, concentration, language skills and the recognition of colors and shapes. But mostly, your child will simply have a lot of fun playing while automatically learning at the same time.

Lots of fun playing!

Your inventors of inquisitive playthings!



Before starting to play for the first time, carefully press the tiles out of the cardboard.
Important: Please throw the remaining cardboard pieces away immediately to avoid any swallowing hazard for little children.

Free Play

ENGLISH

In free unstructured play, your child becomes familiar with the game materials. Together, look at all the illustrations on both sides of the game board. Your child can re-enact little fairy tales, let Rosalina walk across the leaves of the water lilies or the summer flowers and put her to bed. Talk about how to match the wooden pieces with the illustrations on the game board. On the side showing the pond, the pieces are matched by color and on the side showing the meadow, the flower gems are matched by their shape. Have your child try to stack the flower gems and place the blossom on top.



If the children are a little older and already familiar with the game materials, you can also ask specific questions about the illustrations on each side. For example: *Where is the little bed of Rosalina, the flower fairy? Count the fish/dragonflies/ladybugs and so on? What color are the water lilies/the leaves?*

Game: Rosalina at the Springtime Pond

A cooperative stacking game to recognize and match colors.

It's springtime. The buds of the water lilies have already opened. Three big flowers are also growing up on the little island, but have not yet blossomed. Rosalina, in her little bed, is waking up. First she yawns, then stretches and sets off flittering from one water lily leaf to the next. As she arrives at the little island, she swings her magic wand ... and the three large flowers soon start to bloom. The goal is to build up the flowers before Rosalina reaches the flower island!



- flower island
- pond
- little bed of Rosalina

Before Starting to Play

Place the game board showing the **pond** face up in front of the children. Put flower fairy Rosalina onto her little bed (starting space). Distribute the wooden pieces around the game board and have the die ready.

Play

The children play one by one in a clockwise direction. The youngest child starts and rolls the die.

Ask the child: **What does the die show?**



- **A color?**

Take a wooden piece of that color and pile it on the corresponding island circle on the game board. If there is no piece of the color shown on the die left then the child cannot do anything and it's the next player's turn.



- **The star?**

Free choice! Take any colored wooden piece and place it on the stacking circle of the matching color.



- **Flower Fairy Rosalina?**

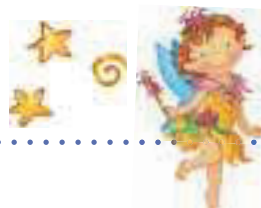
Take flower fairy Rosalina and walk her one lily pad ahead towards the flower island.

Then it's the next child's turn to roll the die.

End of the Game

The game ends, if all flower stems have grown high before Rosalina reaches the flower island. The flower fairy quickly flies to the island and pollinates the flowers. The children have get to decorate the flower stems they have built with the final budding flower cards on top. The children have all cooperatively won the game.

If Rosalina reaches the flower island before the stems have grown, the game ends immediately and Rosalina has won the game. The children were not quick enough so the fairy happily flits from flower stem to flower stem pollinating as best as she can. Players can quickly plan again if they wish!





Play at being color detectives! This can be done in the house or outdoors, when on a walk or on the way back from nursery school. Indicate different objects, pieces of clothing, cars, flowers, or plants and talk to your child about the colors. Search together for something that is red, blue ... When children already know the colors you can also ask questions like:

"What is your favorite color?"

Can you find this color somewhere in the room?"

Are you wearing something of this color? ...

Variation: Rosalina on the Summer Meadow

A stacking game to recognize and match colors and shapes, for older children.

This variation suits children already acquainted with the basic game. Recognizing and matching of shapes is not that easy. Except for some small changes, this variation is fundamentally played like the basic game. In this variation children can concentrate fully on the shapes thus training another skill that is important for their development.



In summer time Rosalina the flower fairy always sleeps in her cozy bed of grass so that when she wakes up she can immediately look at the three flowers she has planted in the flower garden on the other side of the stream. As soon as the summer sun has tickled her awake, she flitters from flower to flower. As she arrives at the new flower patch she swings her magic wand ... and immediately the three large flowers start to bloom.



— *flower island*

— *meadow*

— *little bed of Rosalina*

The rules of the basic game apply except of the following changes:

- Place the game board showing the **meadow** in front of the children.

Ask the child: **What does the die show?**



- **A color?**

Take a wooden piece of that color and pile it on the stacking circle matching by **shape**. If there is no piece of the color shown on the die left then unfortunately this player cannot do anything and it's the next player's turn.



- **The star?**

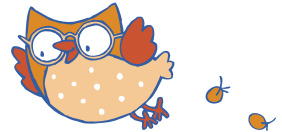
Take any wooden piece and pile it on the stacking circle matching by **shape**.



- **Flower Fairy Rosalina?**

Take flower fairy Rosalina and walk her one space ahead towards the flower garden.

Celebrating together emotionally empowers and creates a good mood. It confirms children in their actions and fosters cohesion within the family or the playgroup.



Dear Children and Parents,

At www.haba.de/Ersatzteile it's easy to ask whether a missing part of a toy or game can still be delivered.



Mes premiers jeux

La fée aux fleurs

Un jeu d'empilement coopératif pour 1 à 3 amis des fées qui s'amuseront à classer les couleurs (à partir de 2 ans). Avec variante de classement des formes, pour enfants plus âgés.

FRANÇAIS

Auteure : Christiane Hüpper
Illustration : Anna Karina Birkenstock
Durée d'une partie : 5 à 10 mn

Contenu du jeu

1 plateau de jeu (imprimé des deux côtés), 1 fée aux fleurs Roselina, 9 tiges de fleurs (de 3 formes et 3 couleurs différentes), 3 têtes de fleurs, 1 dé à symboles et couleurs, 1 règle de jeu

Chers parents,

Nous vous félicitons d'avoir acheté un produit de la gamme *Mes premiers jeux*. Vous avez fait un bon choix et allez permettre à votre enfant de grandir et évoluer dans un environnement ludique.

Le présent fascicule vous propose des règles de jeu simples et vous donne de nombreux conseils et suggestions pour savoir comment utiliser les accessoires du jeu pour le jeu libre, pour le jeu à règles et pour la variante destinée aux enfants plus âgés. Jouez avec votre enfant et découvrez ensemble le monde de la fée aux fleurs ! Ceci permettra de stimuler différentes capacités et aptitudes de votre enfant : motricité fine, concentration et classement des couleurs et des formes. Un jeu doit avant tout être un moment de plaisir et de partage. Apprendre se fait donc ici tout simplement et sans s'en rendre compte.

Nous vous souhaitons d'agréables moments de plaisir en jouant et découvrant cet univers !

Les créateurs pour enfants joueurs



Avant de jouer pour la première fois, détachez les trois têtes de fleurs en appuyant dessus avec précaution. Jetez tout de suite les morceaux restants du tableau pour éviter le risque qu'ils soient avalés par les enfants.

Jeu libre

Dans le jeu libre, votre enfant se familiarise avec les accessoires du jeu. Jouez avec lui ! Découvrez ensemble les illustrations représentées de chaque côté du plateau de jeu. Votre enfant pourra jouer des petites scènes avec des fées, faire marcher Roselina sur les feuilles de nénuphar ou sur les tournesols et la mettre au lit.

Évoquez aussi la façon de classer les pièces en bois sur le plateau de jeu. Sur le côté représentant l'étang, il faut les classer selon leur couleur, sur le côté représentant le pré, on les classe selon leur forme. Laissez votre enfant s'exercer à empiler les tiges les unes sur les autres et à placer les têtes des fleurs par-dessus.



Si les enfants sont plus âgés et connaissent déjà bien les accessoires du jeu, vous pourrez également leur poser des questions sur les détails du plateau de jeu. Exemples : Où est le petit lit de la fée Roselina ? Compte les poissons/libellules/coccinelles, etc. De quelle couleur sont les nénuphars/les feuilles ? ...

FRANÇAIS



Jeu : Roselina se promène sur l'étang

Un jeu d'empilement permettant de reconnaître et classer les couleurs.

C'est le printemps et les boutons des fleurs de nénuphars viennent de s'ouvrir. Sur la petite île, il y a trois fleurs en train de pousser. Elles sont encore en bouton. Et voilà Roselina, la fée aux fleurs, qui se réveille doucement dans son petit lit. Elle baille, s'étire et va se promener en sautillant sur les feuilles des nénuphars. Arrivée sur la petite île, elle sort sa baguette magique et d'un seul coup, les trois grosses fleurs s'ouvrent pour faire apparaître leurs pétales.



- île aux fleurs
- Étang
- petit lit de Roselina



Avant de commencer la partie

Posez le plateau de jeu devant les enfants face **étang** visible. Roselina est mise dans son petit lit (= case de départ). Les pièces en bois sont réparties autour du plateau de jeu. Préparez le dé.

C'est parti

Les enfants jouent à tour de rôle dans le sens des aiguilles d'une montre. Le plus jeune commence en lançant le dé.

Demandez à l'enfant : **Qu'indique le dé ?**



- **Une couleur ?**

Prends une pièce en bois de cette **couleur** et pose-la ou empile-la sur la case d'empilement de la couleur correspondante. S'il n'y a plus de pièce en bois de cette couleur, tu ne peux pas en prendre.



- **L'étoile ?**

Prends n'importe quelle pièce en bois et pose-la ou empile-la sur la case d'empilement de la couleur correspondante.



- **Roselina la fée aux fleurs ?**

Avance la fée Roselina d'une case en direction de l'île aux fleurs.

C'est au tour du joueur suivant de lancer le dé.

Fin de la partie

La partie se termine quand toutes les tiges des fleurs ont poussé avant que Roselina n'arrive à l'île aux fleurs. Vite, la fée s'envole vers l'île et, d'un coup de baguette magique, elle fait apparaître les têtes des fleurs. Les enfants ont gagné la partie.

Si Roselina atteint l'île aux fleurs avant que les tiges n'aient poussé, la partie se termine tout de suite. La fée fait pousser les tiges restantes et pose les têtes des fleurs dessus. Les enfants n'ont pas été assez rapides cette fois-ci et ils perdent la partie. Faites vite une autre partie !



Jouez aux détectives des couleurs : que ce soit dans la maison, à l'extérieur, en promenade ou sur le chemin de retour de la crèche ou de la maternelle ! Indiquez différents objets, vêtements, voitures, fleurs, etc., et parlez des différentes couleurs avec votre enfant. Cherchez ensemble ce qui est rouge/bleu, etc. Pour les enfants qui connaissent déjà les couleurs, vous pouvez aussi poser des questions, par exemple :
« Quelle couleur aimes-tu ?
Y-a-t-il quelque chose de cette couleur dans la pièce ?
Portes-tu un vêtement de cette couleur ? ... »

Variante : Roselina joue dans le pré

Un jeu d'empilement permettant de reconnaître et classer les couleurs et les formes, pour enfants plus âgés.

Cette variante est destinée aux enfants qui maîtrisent bien le jeu de base, car ce n'est pas très facile de reconnaître et classer les formes. A part quelques changements, cette variante se joue comme dans le jeu précédent, pour permettre aux enfants de se concentrer entièrement sur les formes et ainsi s'exercer à l'apprentissage d'une étape importante de leur développement.



En été, Roselina aime bien dormir dans son lit douillet qu'elle a confectionné avec des brins d'herbe. Ainsi, à son réveil, elle peut tout de suite aller voir les trois fleurs qu'elle a plantées dans le jardin de l'autre côté du ruisseau. A peine est-elle caressée par les premiers rayons du soleil qu'elle se met à voler de fleur en fleur. Arrivée vers la première platebande, elle sort sa baguette magique ... et tout à coup, les trois grosses fleurs s'ouvrent pour faire apparaître leurs pétales.



— fleurs qui s'ouvrent

— pré

— petit lit de Roselina



On joue comme dans le jeu précédent, avec les différences suivantes :

- Posez le plateau de jeu devant les enfants face **pré** visible.

Demandez à l'enfant : **Qu'indique le dé ?**



- **Une couleur ?**

Prends une pièce en bois de cette couleur et pose-la ou empile-la sur la case d'empilement indiquant cette **forme**. S'il n'y a plus de pièce en bois qui convient, tu ne peux pas en prendre.



- **L'étoile ?**

Prends n'importe quelle pièce en bois et pose-la ou empile-la sur la case d'empilement ayant la **forme** correspondante.

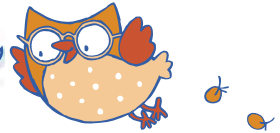


- **Roselina la fée aux fleurs ?**

Avance la fée Roselina d'une case en direction du jardin aux fleurs.

FRANÇAIS

Se réjouir ensemble rend fort sur le plan émotionnel et apporte de la bonne humeur ! Les enfants se sentent plus forts dans ce qu'ils font et cela stimule la solidarité au sein de la famille ou dans le groupe où le jeu est joué.



Chers enfants, chers parents,

Vous pouvez demander tout simplement si la pièce de jeu que vous avez perdue est encore disponible sur www.haba.fr dans la partie Pièces détachées.

Mijn eerste spellen

Bloemenfee



Een coöperatief stapelspel om kleuren te ordenen voor 1 - 3 kleine bloemenfeeën vanaf 2 jaar.
Met variant voor oudere kinderen om vormen te ordenen.

Auteur: Christiane Hüpper
Illustraties: Anna Karina Birkenstock
Speelduur: 5 - 10 minuten

Spelinhoud

1 speelbord (aan twee kanten bedrukt), 1 Rosalina Bloemenfee, 9 bloemstelen (in 3 vormen en 3 kleuren), 3 bloemen, 1 kleuren- en symbooldobbelsteen, spelregels

Lieve ouders

Hartelijk dank dat u dit spel uit de serie *Mijn eerste spellen* hebt gekozen. U hebt een goede keuze gemaakt waarmee uw kind verschillende perspectieven krijgt aangereikt om zich spelenderwijs te ontwikkelen.

In deze handleiding vindt u eenvoudige spelregels, veel tips en suggesties hoe u het spelmateriaal voor het vrije spel, spelen met regels en de variant voor oudere kinderen kunt gebruiken. Speel mee en ontdek samen met uw kind of kinderen de wereld van de bloemenfee! Hiermee worden diverse vaardigheden en vermogens bevorderd zoals: fijne motoriek, concentratie en het ordenen van kleuren en vormen. Maar bij ieder spel staat steeds één ding voorop: veel plezier! Zo wordt tijdens het spelen een heleboel haast vanzelf geleerd.

Wij wensen u en uw kind veel plezier tijdens het spelen!

Uw uitvinders voor kinderen



Duw de drie bloemen voor het eerste spel voorzichtig uit de plaat! Belangrijk: gooi de overgebleven stukjes van de plaat meteen weg, zodat er geen gevaar bestaat dat kleine kinderen ze kunnen inslikken.

Vrij spelen

Tijdens het vrije spel houdt uw kind zich met het spelmateriaal bezig. Speel mee! Bekijk samen de afbeeldingen op de beide kanten van het speelbord. Uw kind kan kleine feeënverhaaltjes spelen, Rosalina over de waterlelies of de zomerbloemen laten lopen en naar bed brengen. Spreek ook over het ordenen van de houten stukken op het speelbord: op de kant met de vijver moeten kleuren worden geordend, op de kant met de wei worden de bloemstelen op hun vorm geordend. Laat uw kind uitproberen hoe het de bloemstelen op elkaar kan stapelen en hoe de bloemen erop worden gezet.



Met kinderen die wat ouder zijn en het spelmateriaal al wat beter kennen, kunt u ook de details op de beide kanten van het speelbord bespreken. Bijvoorbeeld: *Waar is het bedje van Rosalina Bloemenfee? Tel de vissen/libellen/lieveheersbeestjes enz. Wat voor kleur hebben de waterlelies/de bladeren?...*

Spel: Rosalina bij de voorjaarsvijver

Een stapelspel voor het herkennen en ordenen van kleuren.

Het is lente en de knoppen van de waterlelies zijn al open gegaan. Ook op het kleine eiland groeien drie grote bloemen omhoog. Ze zijn nog niet tot bloei gekomen. Maar dan wordt Rosalina Bloemenfee in haar bedje wakker. Eerst gaapt ze, dan rekt ze zich uit en daarna fladdert ze van de ene waterlelie naar de andere. Op het kleine eiland aangekomen, strooit ze met haar toverstof... en dan openen de drie grote bloemen hun blaadjes.



- bloemeneiland
- vijver
- Rosalina's bedje

Voordat er wordt begonnen

Leg het speelbord met de **vijver** omhoog voor de kinderen. Rosalina Bloemenfee komt in haar bedje (= startveld). De houten stukken worden rondom het speelbord verdeeld. Leg de dobbelsteen klaar.

Nu gaat het beginnen

De kinderen spelen kloksgewijs om de beurt. Het jongste kind begint en gooit met de dobbelsteen.

Vraag aan het kind: *Wat vertoont de dobbelsteen?*



- **Een kleur?**

Pak een houten stuk van deze kleur en leg het op het bijpassende stapelveld van het speelbord met dezelfde kleur. Als er van de gegooide kleur geen bijpassend houten stuk meer is, mag je er helaas ook geen pakken.



- **De ster?**

Pak een houten stuk naar keuze en leg het op het bijpassende stapelveld van het speelbord met dezelfde kleur.



- **Rosalina Bloemenfee?**

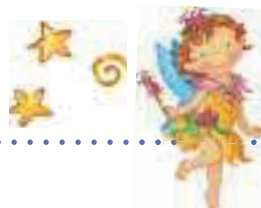
Pak Rosalina Bloemenfee en zet haar een veld vooruit in de richting van het bloemeneiland.

Daarna is het volgende kind aan de beurt en gooit met de dobbelsteen.

Einde van het spel

Als alle bloemstelen helemaal zijn volgroeid voordat Rosalina op het bloemeneiland is aangekomen, is het spel afgelopen. Snel vliegt de bloemenfee naar het eiland en tovert er prachtige bloemen op de stelen. De kinderen hebben het spel gewonnen.

Als Rosalina het bloemeneiland bereikt voordat de stelen zijn volgroeid, is het spel onmiddellijk afgelopen. De bloemenfee tovert de overige bloemstelen en de bloemknoppen erbij. Maar de kinderen waren dit keer niet snel genoeg en hebben helaas verloren. Speel snel nog maar een keer!





Speel kleurendetective! Dat kan thuis, maar ook tijdens een uitje of op de terugweg van de crèche of de kleuterschool. Wijs verschillende voorwerpen, kledingstukken, auto's, bloemen of planten aan en spreek met uw kind over de verschillende kleuren. Zoek samen alles wat bijvoorbeeld rood/blauw of... is. Met kinderen die de kleuren al kennen, kunt u ook vragen stellen:

Welke kleur vind je mooi?
Zie je in de kamer iets in deze kleur?
Heb je iets in deze kleur aan? ...

Variant: Rosalina op de zomerwei

Een stapelspel voor oudere kinderen om kleuren en vormen te herkennen en te ordenen.

Deze variant is geschikt voor kinderen die het basisspel al goed beheersen. Het herkennen en ordenen van vormen is immers helemaal niet zo eenvoudig. De variant heeft, afgezien van een paar wijzigingen, bewust hetzelfde verloop als het basisspel. Hierdoor kunnen de kinderen bij deze variant zich helemaal op de vormen concentreren en een volgende belangrijke ontwikkelingsfase oefenen.



NEDERLANDS

's Zomers slaapt Rosalina Bloemenfee altijd in haar zachte bedje van gras, want als ze wakker wordt, wil ze meteen drie bloemen gaan bekijken die ze in de bloementuin op de andere oever heeft geplant. Amper hebben de eerste zonnestrallen haar gewekt, of ze fladdert al van de ene bloem naar de andere. Als ze bij het nieuwe bloembed is aangekomen, strooit ze met haar toverstof... en dan openen de drie grote bloemen hun bloemblaadjes.



- *bloementuin*
- *weide*
- *Rosalina's bedje*

Afgezien van de volgende wijzigingen gelden de regels van het basisspel:

- Leg het speelbord met de **wei** omhoog voor de kinderen.

Vraag aan het kind: **Wat vertoont de dobbelsteen?**



- **Een kleur?**

Pak een houten stuk van deze kleur en leg het op het stapelveld van het speelveld waarop deze **vorm** staat. Als er van de gegooide kleur geen bijpassend houten stuk meer is, mag je er helaas ook geen pakken.



- **De ster?**

Pak een houten stuk naar keuze en leg het op het bijpassende stapelveld van het speelbord met dezelfde kleur.



- **Rosalina Bloemenfee?**

Pak Rosalina Bloemenfee en zet haar een veld vooruit in de richting van de bloementuin.

Samen plezier hebben, maakt emotioneel sterk en zorgt voor een goed humeur! Het sterkt kinderen in hun activiteiten en bevordert de saamhorigheid van het gezin of van de groep die het spel speelt.

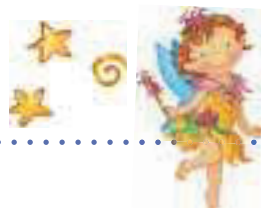


NEDERLANDS



Geachte ouders, lieve kinderen

via www.haba.de/Ersatzteile kunt u heel eenvoudig navragen of kwijtgeraakte delen van het spelmateriaal nog kunnen worden nabesteld.



Mis primeros juegos

El hada de las flores



Un juego de apilar cooperativo sobre la clasificación de los colores para 1-3 pequeñas hadas de las flores a partir de los 2 años. Con una variante para la clasificación de formas para niños mayores.

Autora: Christiane Hüpper
Ilustraciones: Anna Karina Birkenstock
Duración de una partida: 5 - 10 minutos

Contenido del juego

1 tablero de juego (impreso por ambas caras), 1 Rosalina hada de las flores, 9 tallos de flores (en 3 formas y 3 colores), 3 flores, 1 dado de símbolos y de colores, 1 instrucciones del juego

Queridos padres

Nos alegra que se hayan decidido por este juego de la serie *Mis primeros juegos*. Se han decidido ustedes por el juguete correcto y con él van a abrirle a su hijo muchas perspectivas para desarrollarse jugando.

Estas instrucciones les ofrecen reglas sencillas, muchos consejos y sugerencias adicionales sobre cómo pueden emplear el material de juego para el juego libre, para el juego con reglas y para la variante para niños mayores. ¡Jueguen ustedes también y descubran con su hijo o sus hijos el mundo de las hadas de las flores! En él se fomentan diferentes capacidades y habilidades: la motricidad fina, la concentración, así como la clasificación de colores y de formas. Pero jugando lo que uno obtiene sobre todo es ¡mucho diversión! El aprendizaje se produce, por tanto, como de pasada y casi por sí solo.

¡Les deseamos que se diviertan mucho jugando!

Sus inventores para niños



*¡Por favor, antes de jugar por primera vez, retiren con cuidado las tres flores de la tabla!
Importante: Desháganse inmediatamente de las partes restantes de la tabla para que no haya peligro de que los niños pequeños se las lleven a la boca.*

Juego libre

En el juego libre su hijo se entretiene con el material de juego. ¡Jueguen ustedes también! Exploren juntos las ilustraciones por ambas caras del tablero de juego. Su hijo/su hija puede representar pequeñas historietas de hadas, hacer volar a Rosalina sobre las hojas de los nenúfares o sobre las flores de la pradera y llevarla a la cama.

Hablen también sobre la clasificación de las piezas de madera en el tablero de juego: en la cara en la que figura el estanque se trata de hacer una clasificación por colores; en la cara en la que figura la pradera, se clasifican los tallos de las flores por su forma. Dejen probar a su hijo cómo pueden apilarse los tallos de las flores unos encima de otros y cómo se colocan las flores encima.



Ustedes pueden formular preguntas acerca de los detalles que figuran en las dos caras del tablero de juego a los niños que sean algo mayores y que ya conozcan el material de juego. Algunos ejemplos:

*¿Dónde está la camita de Rosalina, el hada de las flores?
Cuenta los peces / las libélulas / las mariquitas, etc.
¿De qué color son los nenúfares / las hojas? ...*

Juego: Rosalina en el estanque de la primavera

Un juego de apilar para reconocer y clasificar los colores.

Es primavera y los nenúfares ya se han abierto. También en la pequeña isla van creciendo tres flores grandes. Todavía no se han abierto, pero entonces Rosalina, el hada de las flores, se despierta en su camita. Primero bosteza, luego se despereza y ya empieza a revolotear de una hoja de nenúfar a otra. Al llegar a la pequeña isla mueve su varita mágica, y las tres flores grandes abren entonces sus pétalos.



- la isla de las flores
- el estanque
- la camita de Rosalina



Antes de comenzar

Coloquen el tablero de juego ante los niños con el **estanque** boca arriba. Pongan a Rosalina, el hada de las flores, en su camita (=casilla de salida). Las piezas de madera se reparten en torno al tablero de juego. Tengan el dado preparado.

Comienza la función

Los niños juegan por turnos en el sentido de las agujas del reloj. Comienza el niño de menor edad tirando el dado.

Pregunten al niño: *¿Qué se ve en el dado?*



- **¿Un color?**

Coge una pieza de madera de ese color y ponla en la casilla para apilar del color correspondiente en el tablero de juego. Si ya no queda ninguna pieza de madera del color que ha salido en el dado, entonces no podrás coger ninguna.



- **¿La estrella?**

Coge una pieza de madera cualquiera y ponla en la casilla para apilar del color correspondiente en el tablero de juego.



- **¿Rosalina, el hada de las flores?**

Coge a Rosalina, el hada de las flores, y corre con ella una casilla en dirección a la isla de las flores.

A continuación es el turno del siguiente niño, que tirará el dado.

Final del juego

La partida acaba cuando hayan crecido los tallos de todas las flores antes de que Rosalina haya llegado a la isla de las flores. El hada de las flores vuela rápidamente a la isla y va encantando a su paso las flores con su varita mágica. Los niños han ganado la partida.

La partida acaba inmediatamente si Rosalina llega a la isla de las flores antes de que hayan crecido los tallos. El hada de las flores va encantando los restantes tallos de las flores y las flores con su varita mágica. Sin embargo, los niños no fueron lo suficientemente rápidos esta vez y han perdido la partida. ¡Pero jugad otra partida enseguida!



¡Jueguen ustedes también a los detectives de los colores! Lo pueden hacer en casa, pero también fuera al salir a pasear o en el camino de vuelta de la guardería o del parvulario. Señalen con el dedo diferentes objetos, prendas de vestir, coches, flores o plantas y hablen con su hijo sobre los diferentes colores. Busquen conjuntamente todo lo que sea de color rojo / azul... A los niños que ya conocen el material de juego, pueden preguntarles también:

¿Qué color te gusta?

¿Tienes algún objeto en tu habitación de ese color?

¿Llevas puesta alguna prenda de ese color? ...

Variante: Rosalina en la pradera de verano

Un juego de apilar para reconocer y clasificar los colores y las formas, para niños mayores.

Esta variante resulta apropiada para niños que ya dominan bien el juego básico, porque reconocer y clasificar formas no es ninguna tarea sencilla. Esta variante posee el mismo formato que el juego básico, pero con algunos cambios. De esta manera, los niños pueden concentrarse por completo en las formas y practicar otro paso importante para su desarrollo.



En verano, Rosalina, el hada de las flores, duerme siempre en su blanda camita de hierba, porque nada más despertar le gusta ir a ver las tres flores que ha plantado en el jardín, al otro lado del arroyo. Apenas la despiertan las caricias de los rayos de sol del verano, se pone a revolotear de flor en flor. Al llegar al nuevo arriate mueve su varita mágica, y las tres flores grandes abren entonces sus pétalos.



— flores grandes

— pradera

— la camita de Rosalina



Son válidas las reglas del juego básico con las siguientes variaciones:

- Coloquen el tablero de juego ante los niños con la **pradera** boca arriba.

Pregunten al niño: **¿Qué se ve en el dado?**



- **¿Un color?**

Coge una pieza de madera de ese color y ponla en la casilla para apilar del tablero de juego que muestre esa forma. Si ya no queda ninguna pieza de madera del color que ha salido en el dado, entonces no podrás coger ninguna.



- **¿La estrella?**

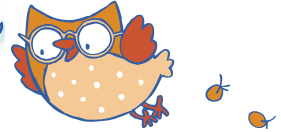
Coge una pieza de madera cualquiera y ponla en la casilla para apilar con la **forma** correspondiente en el tablero de juego.



- **¿Rosalina, el hada de las flores?**

Coge a Rosalina, el hada de las flores, y corre con ella una casilla en dirección al jardín de las flores.

¡Alegrarse junto a otras personas nos hace fuertes emocionalmente y nos procura buen humor! Refuerza a los niños en su actividad y fomenta la cohesión en la familia o en el grupo en el que se juega.



Queridos niños, queridos padres:

en www.haba.de/Ersatzteile pueden ver si todavía disponemos de una pieza de juego que hayan perdido.

I miei primi giochi

La fata dei fiori



Un gioco impilabile cooperativo di classificazione dei colori, per 1-3 fatine dei fiori dai 2 anni in su. Con variante di classificazione delle forme per bambini più grandi.

Autrice: Christiane Hüpper
Illustrazione: Anna Karina Birkenstock
Durata del gioco: 5 - 10 minuti

Dotazione del gioco

1 tabellone (stampato su entrambi i lati), 1 fata dei fiori Rosalina, 9 pezzi di stelo in legno (in 3 forme e 3 colori), 3 corolle, 1 dado con colori e simboli, 1 libretto di istruzioni

Cari genitori,

siamo felici che abbiate scelto questo prodotto della serie *I miei primi giochi*. Avete fatto un'ottima scelta, offrendo al vostro bambino molte possibilità di svilupparsi attraverso il gioco.

Queste istruzioni vi offrono molti consigli, regole semplici e altri suggerimenti su come utilizzare il materiale durante il gioco libero, il gioco con le regole e la variante per bambini più grandi. Giocate anche voi e scoprite insieme ai vostri bimbi il mondo della fata dei fiori! Qui vengono stimolate diverse abilità e capacità del bambino: motricità fine, concentrazione, classificazione di colori e forme. Ma una cosa è assicurata sempre: un sacco di divertimento! E giocando si impara.

Buon divertimento!

I vostri inventori per bambini



Prima di giocare, rimuovete i tre fiori dal pannello premendoli con delicatezza! Importante: gettate subito le parti restanti del pannello per evitare che i bambini piccoli possano ingoiarle.

Gioco libero

Nel gioco libero il bambino si diverte a giocare con il materiale. Giocate anche voi! Scoprite insieme ai vostri bimbi le illustrazioni presenti sui due lati del tabellone. I bambini possono inventare storie sulle fate, far passeggiare Rosalina sulle foglie delle ninfee e sui fiori del prato, oppure dormire con lei.

Parlate anche di come disporre i pezzi in legno sul tabellone: il lato con lo stagno serve a classificare i colori, il lato con il prato serve a classificare i pezzi di stelo in base alla forma. Lasciate che i bambini provino a impilare i pezzi di stelo l'uno sull'altro e a mettere le corolle sopra gli steli.



Ai bambini più grandicelli e che conoscono già il materiale dei giochi potete fare domande sui dettagli che si vedono sui due lati del tabellone. Ad esempio:

Dov'è il lettino della fata dei fiori Rosalina? Conta i pesci / le libellule / le coccinelle ecc. Di che colore sono i fiori / le foglie delle ninfee? ...

Gioco: Nello stagno di Rosalina è primavera

Un gioco impilabile per riconoscere e classificare i colori.

È primavera e i fiori delle ninfee si sono già dischiusi. Sull'isolotto stanno crescendo tre grandi fiori. Ma non sono ancora sbocciati. La fata dei fiori Rosalina si sveglia nel suo lettino. Sbadiglia, si stira le piccole ali, ed eccola che volazza da una foglia di ninfea all'altra. Una volta arrivata sull'isolotto, sparge la sua polvere magica... facendo dischiudere i petali dei tre grandi fiori.



- *isolotto dei fiori*
- *stagno*
- *lettino di Rosalina*

Prima di iniziare

Mettete il tabellone davanti ai bambini con l'immagine dello **stagno** rivolta verso l'alto. Sistemate la fatina dei fiori Rosalina nel suo lettino (= casella di partenza). Distribuite i pezzi in legno intorno al tabellone. Preparate il dado.

Si comincia

I bambini giocano a turno in senso orario. Inizia tirando il dado il bambino più piccolo.

Domandate al bambino: *Che cosa c'è sul dado?*



- **Un colore?**

Prendi un pezzo in legno dello stesso colore e impilalo sulla casella dello stesso colore raffigurata sul tabellone. Se non vi sono più pezzi in legno del colore indicato dal dado, purtroppo non ne puoi prendere nessuno.



- **La stella?**

Prendi un pezzo in legno qualsiasi e impilalo sulla casella dello stesso colore raffigurata sul tabellone.



- **La fata dei fiori Rosalina?**

Prendi la fata dei fiori Rosalina e portala nella casella successiva in direzione dell'isolotto dei fiori.

Il turno passa al prossimo compagno di gioco, che tira il dado.

Conclusione del gioco

Se tutti i pezzi di stelo sono stati impilati prima dell'arrivo di Rosalina sull'isolotto, il gioco finisce. La fatina dei fiori vola subito sull'isola per far sbocciare i fiori con la sua magia. I bambini hanno vinto la partita e dispongono le corolle sugli steli.

Se Rosalina raggiunge l'isola dei fiori prima che gli tutti i pezzi di stelo siano stati impilati, il gioco finisce subito. La fatina dei fiori con la sua magia completa i fiori. Ma questa volta i bambini non sono stati abbastanza veloci e purtroppo perdono la partita. Perché non giocare subito un'altra?





Giocate al detective dei colori! Si può giocare in casa, ma anche fuori, passeggiando, oppure sulla strada di ritorno a casa, dopo la giornata all'asilo nido. Indicate oggetti diversi: indumenti, automobili o piante, e parlate con il vostro bambino dei diversi colori. Cercate insieme qualcosa di rosso / blu, ecc. Ai bambini che già conoscono i colori potete anche porre delle domande:

"Quale colore ti piace?

Trovi nella stanza qualcosa di questo colore?

Indossi un indumento di questo colore?"

Variante: Rosalina sul prato in estate

Un gioco impilabile per riconoscere e classificare colori e forme, per bambini più grandi.

Questa variante è indicata per i bambini che conoscono molto bene il gioco di base, perché il riconoscimento e la classificazione delle forme non è facile. La variante si basa sullo stesso principio del gioco di base, ma con qualche variazione. In questa versione i bambini devono concentrarsi anche sulle forme, allenando un altro importante aspetto dello sviluppo cognitivo.



In estate la fatina dei fiori Rosalina dorme sempre in un morbido lettino d'erba, perché vuole controllare la crescita dei tre fiori che ha piantato nel giardino sull'altra riva del ruscello. Non appena i raggi del sole la risvegliano, vola da un fiore all'altro. Arrivata alla nuova aiuola, sparge la sua polvere magica... facendo dischiudere i petali dei tre grandi fiori.



— grandi fiori

— prato

— lettino di Rosalina

Valgono le regole della versione base, con le seguenti modifiche:

- Mettete il tabellone davanti ai bambini con l'immagine del **prato** rivolta verso l'alto.

Domandate al bambino: *Che cosa c'è sul dado?*



- **Un colore?**

Prendi un pezzo in legno dello stesso colore e impilalo sulla casella del tabellone con la stessa **forma**. Se non vi sono più pezzi in legno del colore indicato dal dado, purtroppo non ne puoi prendere nessuno.



- **La stella?**

Prendi un pezzo in legno qualsiasi e impilalo sulla casella del tabellone con la stessa **forma**.



- **La fata dei fiori Rosalina?**

Prendi la fata dei fiori Rosalina e portala nella casella successiva in direzione del giardino dei fiori.

Gioire insieme consolida le facoltà emotive dei bambini ed influisce positivamente sul buon umore! Rafforza i bambini nelle loro azioni e favorisce la coesione nella famiglia o nel gruppo in cui si gioca.



Cari bambini e cari genitori,

sul sito www.haba.de/Ersatzteile (ricambi) potete informarvi se un pezzo mancante del gioco è ancora disponibile.



Erfinder für Kinder

Inventive Playthings for Inquisitive Minds

Créateur pour enfants joueurs · Uitvindens voor kinderen

Inventa juguetes para mentes curiosas · Inventori per bambini



Baby & Kleinkind

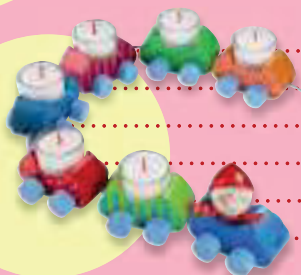
Infant Toys

Jouets premier âge

Baby & kleuter

Bebé y niño pequeño

Bebè & bambino piccolo



Geschenke

Gifts

Cadeaux

Geschenken

Regalos

Regali



Kugelbahn

Ball Track

Toboggan à billes

Knikkerbaan

Tobogán de bolas

Pista per biglie



Kinderzimmer


Children's room

Chambre d'enfant


Kinderkamers

Decoración habitación


Camera dei bambini

 **Kinder sind Weltentdecker!**

Wir begleiten sie auf all ihren Streifzügen – mit Spielen und Spielsachen, die fordern, fördern und vor allem viel Freude bereiten. Bei HABA finden Sie alles, was Kinderaugen zum Leuchten bringt!

 **Children are world explorers!**


We accompany them on their journey with games and toys that challenge and foster new skills, as well as being above all lots of fun. At HABA you will find everything that brings a special glint to your child's eyes!

 **Les enfants sont des explorateurs à la découverte du monde !**

Nous les accompagnons tout au long de leurs excursions avec des jeux et des jouets qui les invitent à se surpasser, les stimulent et surtout leur apportent beaucoup de plaisir. HABA propose tout ce qui fait briller le regard d'un enfant !

 **Kinderen zijn wereldontdekkers!**

We begeleiden ze op al hun zoektochten met uitdagende en stimulerende, maar vooral erg leuke spelletjes en speelgoed. Bij HABA vindt u alles waarvan kinderoogen gaan stralen!

 **¡Los niños son descubridores del mundo!**

Nosotros los acompañamos en sus exploraciones con juegos y juguetes que les ponen a prueba, fomentan sus habilidades y, sobre todo, les proporcionan muchísima alegría. ¡En HABA ustedes encontrarán todo eso que pone una lucecita brillante en los ojos de los niños!

 **I bambini esplorano il mondo!**

Noi li accompagniamo nelle loro scorribande con giochi e giocattoli che ne stimolano la curiosità, ne aumentano le potenzialità, e che, soprattutto, li rendono felici! Da HABA troverete tutto quello che fa brillare gli occhi di un bambino!

HABA®

Made in
Germany

Habermaaß GmbH · August-Grosch-Straße 28 - 38
96476 Bad Rodach, Germany · www.haba.de